

Instructions de la télécommande Edge®

Présentation de l'appareil



①	Bouton Lap. Sélectionnez ce bouton pour marquer un nouveau circuit.
②	Bouton d'action. Sélectionnez ce bouton pour démarrer et arrêter le chrono. Maintenez enfoncé pour activer le rétroéclairage. REMARQUE : il s'agit de la fonction par défaut du bouton d'action. Les fonctions du bouton d'action sont programmables.
③	Bouton Page. Sélectionnez ce bouton pour avancer dans les pages de données. Maintenez enfoncé pour reculer dans les pages de données.
④	Voyant DEL d'état.

Voyant DEL d'état

Activité DEL	Statut
Vert clignotant	Recherche un appareil couplé.
Rouge et vert - alternés	Tentative de couplage avec un nouvel appareil.
12 clignotements verts rapides	Couplage avec un appareil réussi.
Quatre clignotements verts rapides	Envoi d'une commande à un appareil réussie.
Quatre clignotements rouges rapides	Echec d'envoi d'une commande à un appareil.

Couplage de la télécommande avec votre appareil Edge

Lors de la première connexion de la télécommande Edge avec votre appareil Edge, vous devez coupler la télécommande avec celui-ci.

- 1 Approchez la télécommande à moins de 3 m (10 pi) de l'appareil.
REMARQUE : tenez-vous à au moins 10 m (33 pi) d'autres capteurs ANT+® pendant le couplage.
- 2 Dans le menu **Capteurs**, sélectionnez **Ajouter capteur > Télécommande Edge**.
- 3 Sur la télécommande, maintenez enfoncées deux touches simultanément jusqu'à ce que le voyant DEL d'état commence à clignoter vert et rouge, puis relâchez.

La télécommande recherche actuellement votre appareil. Lorsque le couplage de la télécommande s'est déroulé correctement, le voyant DEL d'état clignote vert 12 fois, et le nom de la télécommande apparaît sur l'appareil.

- 4 Sélectionnez la télécommande, puis **Ajouter**.
Dès lors, elle sera connectée avec votre appareil quand il sera à portée et sous tension.

Personnalisation du bouton d'action

- 1 Dans le menu **Capteurs**, sélectionnez **Télécommande Edge > Détails du capteur**.
- 2 Sélectionnez **Simple pression** ou **Maint. bouton enf.**.
- 3 Sélectionnez une fonction à assigner au bouton d'action.
Par exemple, vous pouvez choisir d'afficher la carte ou d'activer le rétroéclairage à l'aide du bouton d'action.

Installation du support pour VTT

- 1 Pour installer l'appareil, choisissez un endroit sûr qui n'entrave pas le bon fonctionnement de votre vélo.
- 2 Placez le tampon en caoutchouc autour du guidon.
- 3 Utilisez la clé Allen pour retirer la vis ① du connecteur du guidon ②.



- 4 Placez le connecteur du guidon autour du tampon en caoutchouc.
- 5 Remettez et fixez les vis.
REMARQUE : il est recommandé de vérifier régulièrement le serrage des vis.

Installation du support pour vélo de route

- 1 Pour installer l'appareil, choisissez un endroit sûr qui n'entrave pas le bon fonctionnement de votre vélo.
- 2 Placez le disque en caoutchouc ① à l'arrière du support pour vélo.

Les languettes en caoutchouc doivent être alignées sur l'arrière du support pour vélo de sorte que le support ne bouge pas.



- 3 Attachez solidement le support pour vélo à l'aide des deux courroies ②.

Utilisation des supports

Plusieurs supports sont disponibles avec votre télécommande, qu'ils soient livrés avec le produit ou proposés en accessoires en option. Les supports vous permettent de fixer la télécommande sur vous, votre vélo ou d'autres objets.

- Alignez les deux encoches ① sur les côtés du support et enfoncez la télécommande dans le support jusqu'à ce qu'un déclic se produise.

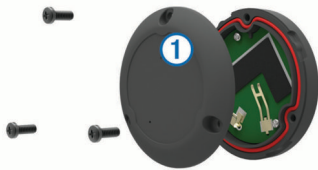


- Appuyez doucement sur la patte de dégagement ② et soulevez la télécommande du support.

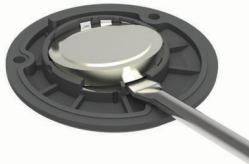
Remplacement de la pile

Avant de pouvoir remplacer la batterie, vous devez avoir à disposition les éléments suivants : un tournevis cruciforme, un petit tournevis plat et une pile bouton CR2032 au lithium.

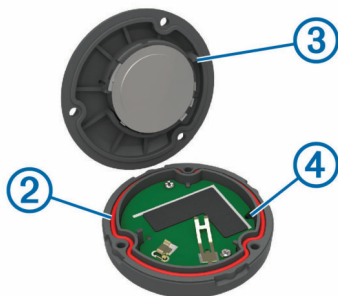
- 1 A l'aide d'un tournevis cruciforme, retirez les trois vis du cache ①.



- 2 Retirez le cache de la télécommande.
- 3 Recouvrez l'extrémité d'un petit tournevis plat à l'aide de ruban adhésif.
Le ruban protège la pile, le compartiment à piles et les contacts des dommages.
- 4 Ouvrez délicatement le couvercle de la pile en faisant levier.



- 5 Placez la pile neuve dans le cache, pôle positif vers le bas.
- 6 Vérifiez que le joint ② est parfaitement positionné dans la rainure.



- 7 Remplacez le couvercle, en faisant aligner la borne ③ sur le trou situé sur la carte de circuits imprimés ④.
- 8 Fermez et fixez les trois vis.

REMARQUE : ne serrez pas outre mesure.

Caractéristiques techniques de la télécommande

Type de pile	CR2032 (3 V) remplaçable par l'utilisateur
Autonomie de la batterie	Jusqu'à 1 an et demi (1 heure par jour)
Plage de températures de fonctionnement	De -10 à 50 °C (de 14 à 122 °F)
Fréquences radio/protocole	Protocole de communications sans fil ANT+ à 2,4 GHz
Résistance à l'eau	5 ATML l'appareil résiste à une pression équivalant à 50 m de profondeur. Pour plus d'informations, rendez-vous sur www.garmin.com/waterrating .

© 2014 Garmin Ltd. ou ses filiales

Garmin®, le logo Garmin et Edge® sont des marques commerciales de Garmin Ltd. ou de ses filiales, déposées aux Etats-Unis et dans d'autres pays. ANT+® est une marque commerciale de Garmin Ltd. ou de ses filiales. Elles ne peuvent être utilisées sans l'autorisation expresse de Garmin.

Ce produit est certifié ANT+®. Pour obtenir la liste des produits et applications compatibles, visitez le site www.thisisant.com/directory.